

Underrättelser för sjöfarande Sjöfartsverket



Underrättelser för sjöfarande Områdesindelning



SJÖFARTSVERKET

Redaktion
Sjöfartsverket
Ufs
601 78 NORRKÖPING
tel: 0771 630 605
e-post: ufs@sjofartsverket.se

Ansvarig utgivare:
Affärsområdeschef Patrik Wiberg

Berörda sjökort och notisnummer

Ufs ger information till sjöfarten i Östersjöområdet samt Kattegatt och Skagerrak innanför linjen Hanstholm - Lindesnes.

Observera att informationen om förändringar i utländska vatten är begränsad och att Ufs därför inte ger tillräckligt detaljerade upplysningar för att användaren ska kunna hålla andra länders sjökort fullständigt uppdaterade.

En (*) framför notisnumret anger att notisen är utfärdad av svensk myndighet och gäller svenska farvatten.
(P) efter notisnumret anger att notisen är av förberedande art som senare ersätts med en verkställighetsnotis.
(T) efter notisnumret anger att informationen i notisen gäller tillfälligt och upphör när giltighetstiden är slut eller att notisen ersatts med ny information.

Bäringar är rättvisande från 0° medurs till 360° och räknas beträffande uppgifterna om fyrsken från sjön mot fyren.

Förekommande sjökortsbilder i häftet är avsedda för att förenkla rättelsearbetet och är inte alltid skalriktiga. I allmänhet beskrivs och visas rättelsen i det sjökort som har störst skala.

Uppgiftslämnaren är ansvarig för notisens sakinnehåll.

Sjökortsrättelser och andra notiser som kan hänföras till ett begränsat geografiskt område återfinns under avdelningen UNDERRÄTTELSE. Övriga notiser finns under avdelningen TILLKÄNNAGIVANDEN på sidan 3.

Ufs-häftet publiceras i PDF-format, normalt varje torsdag, på Sjöfartsverkets hemsida. Då häftet genereras automatiskt från en databas kan ibland ologiska sidbrytningar uppstå.

Övriga uppgifter om tidskriftens redigering återfinns i publikationen *Ufs A*.

Rapportera faror och fel

Vid iakttagelse av fel på utmärkning, släckta fyrar, drivande föremål eller annat som kan utgöra fara för sjöfarten ska Sweden Traffic snarast kontaktas:

Tel: 0771-63 06 85

VHF anrop: *Sweden Traffic* på lämplig trafikkanal.

E-post: swedentraffic@sjofartsverket.se

Berörda sjökort	Notisnr	Sign
7	14340 (T)	
7	14368 (T)	
8	14368 (T)	
61	14377	
71	14340 (T)	
74	14367 (T)	
74	14368 (T)	
83	14340 (T)	
83	14367 (T)	
83	14368 (T)	
92	14364 (T)	
412	14345 (T)	
536	14365 (T)	
617	14370	
619	14377	
621	14370	
742	14356	
742	14367 (T)	
742	14368 (T)	
743	14367 (T)	
743	14368 (T)	
923	14364 (T)	
924	14359	
924	14364 (T)	
1352	14349 (T)	
1353	14379 (T)	
6142	13818	
6172	14362	
6211	14370	
7411	14311	
7421	14358	
7421	14363 (T)	
9312	14349 (T)	
9312	14353 (T)	
9313	14353 (T)	

TILLKÄNNAGIVANDEN

Inga Tillkännagivanden i detta häfte.

UNDERRÄTTELSER

Bottenviken

* 14345 (T)

Sjökort: 412

Sverige. Bottenviken. Kalixälven. Ny bro. Arbeten.

Tid: Från mitten av oktober 2019 - december 2021.

En ny bro över Kalixälven är planerad att uppföras.

Den nya bron är placerad direkt söder om befintlig bro.

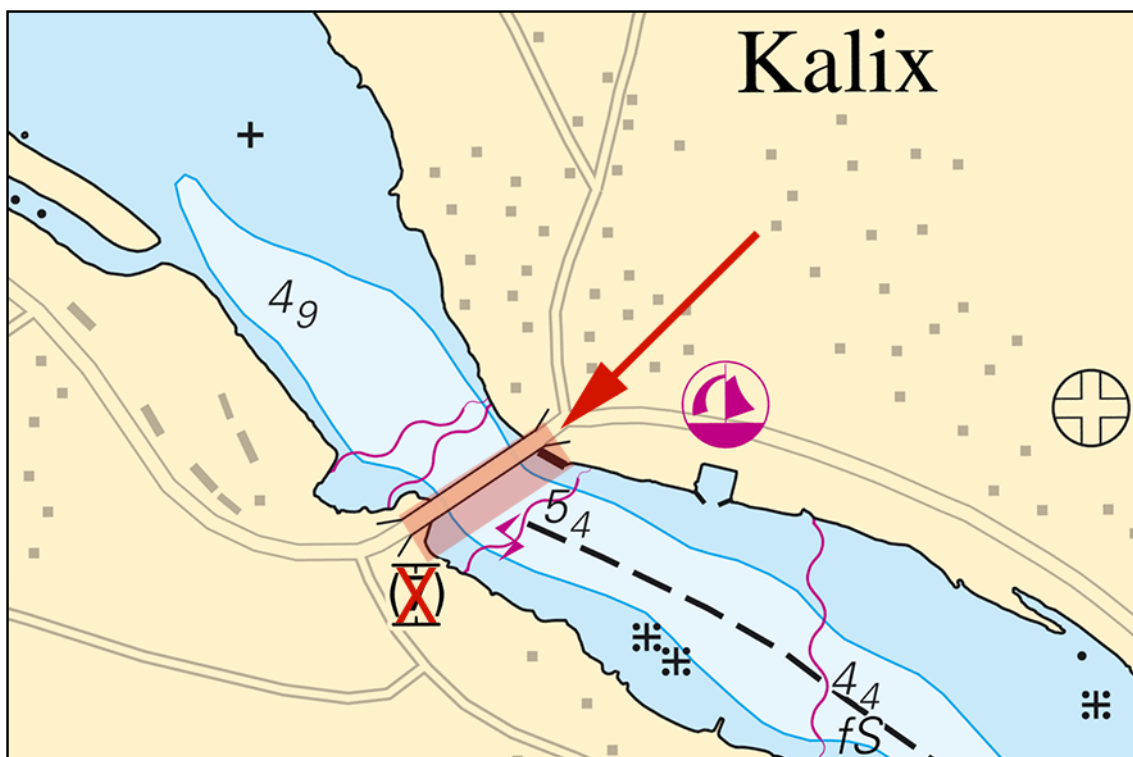
En tillfällig pontonbrygga kommer att vara utlagd under delar av arbetets gång.

Passage kommer att begränsas till västra delen av befintligt brospann vilket påverkar den segelfria höjden.

65-51,13N	023-07,75E
-----------	------------

Visas ej i ENC.

Bsp Bottenviken 2018/s10



Ny bro. Kalix

NCC Publ. 26 september 2019

Ålands hav och Skärgårdshavet

* 14365 (T)

Sjökort: 536

Sverige. Ålands hav och Skärgårdshavet. Östhammar. Östhammarsfjärden. Avlyst vattenområde. Båttävling.

Tid: 5 - 6 oktober, 2019 mellan 0800 - 1900.

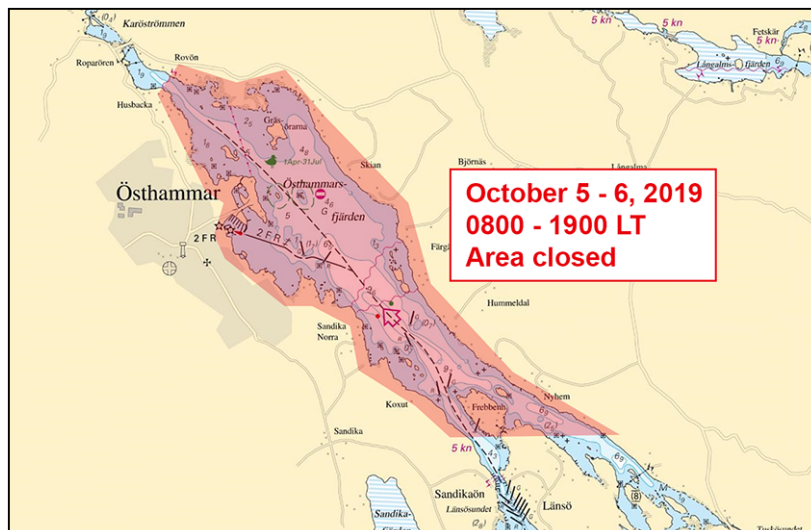
Avlyst vattenområde enligt bifogad kartbild. Dispens från gällande fartbegränsning 5 knop i hamnområdet i Östhammar.

Yrkes- och fritidsbåttrafik medges möjlighet till passage genom/förbi avlyst område efter och mellan tävlingsheaten.

Avlyst område	a)	60-16,573N	018-21,917E	nordlig gräns
	b)	60-14,332N	018-25,682E	sydlig gräns (ost)
	c)	60-14,332N	018-27,432E	sydlig gräns (väst)

Visas ej i ENC

Bsp Stockholm N 2018/s15, s60



Östhammarsfjärden

Länsstyrelsen Uppsala län. Publ. 26 september 2019

* 14377

Sjökort: 61, 619

Finland. Ålands hav och Skärgårdshavet. Mariehamn. Utmärkning

Ersätt	styrbordsboj med styrbordsprick	a)	60-03,231N	019-49,397E
Ersätt	babordsboj med babordsprick	b)	60-03,421N	019-49,658E
Ersätt	babordsboj med babordsprick	c)	60-03,919N	019-51,780E

Bsp Stockholm N 2018/s04, s07, s54

Finnish NtM 2019: 26/214 Publ. 26 september 2019

Norra Östersjön

* 13818

Sjökort: 6142

Sverige. Norra Östersjön. Tynningö. Stora Båtsholmen. Fast sjömärke.

Inför	fast sjömärke	59-22,456N	018-22,930E
-------	---------------	------------	-------------

Bsp Stockholm M 2018/s14, s46

Sjöfartsverket. Publ. 25 september 2019

* 14362

Sjökort: 6172

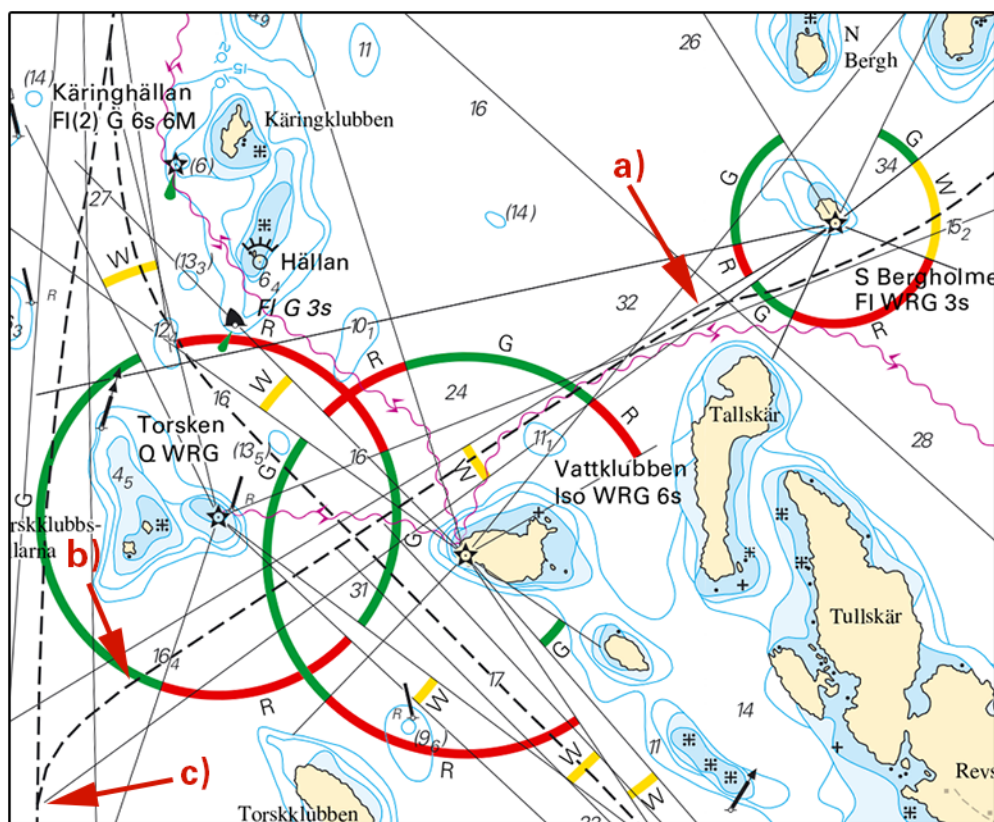
Sverige. Norra Östersjön. Svärdsfjärden. Asköfjärden. Vattklubben. Farled.

Se: 2019:773/14325

Med anledning av omsektorer av fyren S Bergholmen, har farleden justerats.

Flytta	farled så att den passerar punkterna a) - c)	a)	58-49,761N	017-44,997E	se sjökortsbild
		b)	58-49,269N	017-43,531E	
		c)	58-49,117N	017-43,301E	

Bsp Mälaren - Hjälaren 2016/s38, Bsp Stockholm S 2018/s29



Ändra farled

Sjöfartsverket. Publ. 25 september 2019

* 14370

Sjökort: 617, 621, 6211

Sverige. Norra Östersjön. O om Oxelösund. N Kränkan. Oljesanering från vrak avslutad.

Notiser som utgår: 2019:768/14225(T)

Oljesanering från vrak är nu avslutad.

Vrak position	58-37,10N	017-22,30E
---------------	-----------	------------

Bsp Ostkusten 2019/s23, s30

JD Contractor A/S. Publ. 25 september 2019

Sydöstra Östersjön

14340 (T)

Sjökort: 7, 71, 83

Sverige. Sydöstra Östersjön, Södra Östersjön. Norr om Södra Midsjöbanken. Rörlägningsarbete i DW route. Nord Stream 2.

Notiser som utgår: 2019:770/14200(T)

Se: 2018:728/13460(P)

Tid: 25 september - 6 oktober 2019. Observera att datumen är preliminära och kan ändras.

Rörläggning kommer att ske i DW rutten SV om Norra Midsjöbanken i SV riktning med start under slutet av september 2019 och är planerat att ta cirka tio dygn.

Arbetet utförs av fartyget 'SOLITAIRE/9HA4114'. Bevakningsfartyg 'THOR/5BQLA'.

Transporter av rör kommer kontinuerligt att ske mellan Mukran i Tyskland och rörlägningsfartyget. De fartyg som används är 'SYMPHONY PROVIDER/MCES9', 'STANDARD PRINCESS/MAQY2', 'FELICITY/LNMG3', 'ALEGRIA/LAFU8', 'BOURBON TOPAS/C6CH2', 'STANDARD SUPPLIER/MBF16', 'FAR SOLITAIRE/LDYF' och 'HAVILLA FORTRESS/C6NX9'.

Då arbetet begränsar rörlägningsfartygets manörförmåga, önskas ett minsta passageavstånd (CPA) om 1 NM runt fartyget i samband med rörläggning.

Rörlägningsfartyget kommer att sända ut Raconsignal (D) för att på så sätt uppmärksamma fartygstrafiken i området om det pågående arbetet.

startpunkt för arbete i DW ränna (KP 890)	a)	55-57,1N	017-16,4E
slutpunkt för arbete i DW ränna (KP 930)	b)	55-45,7N	016-44,8E

Nord Stream 2. Publ. 25 september 2019

Södra Östersjön

* 14311

Sjökort: 7411

Sverige. Södra Östersjön. Karlskrona. Senoren. Skällösund. Bränning.

Inför	bränning	56-06,92N	015-44,08E
-------	----------	-----------	------------

Bsp Hanöbukten 2018/s37



Skällösund, bränning

Sjöfartsverket, Norrköping. Publ. 26 september 2019

* 14356

Sjökort: 742

Sverige. Södra Östersjön. Hanöbukten. Sölvesborg. Djup.

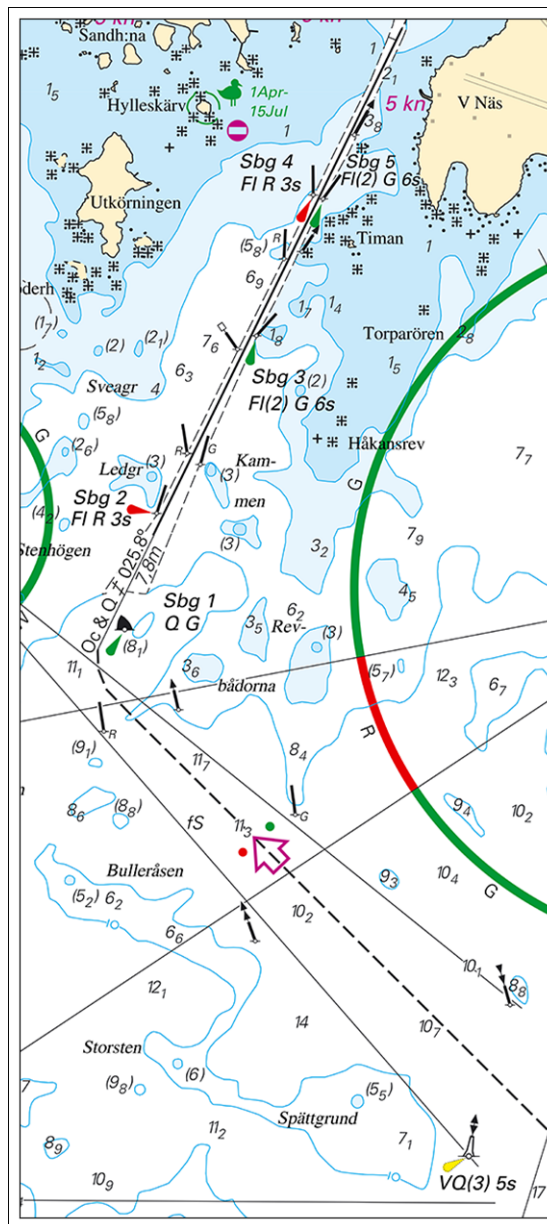
En sjömätning i Sölvesborg har påvisat andra djup än vad som redovisas i sjökortet.

De viktigaste förändringarna redovisas nedan i tabellform, samt i sin helhet i nästa tryck av berört sjökort.

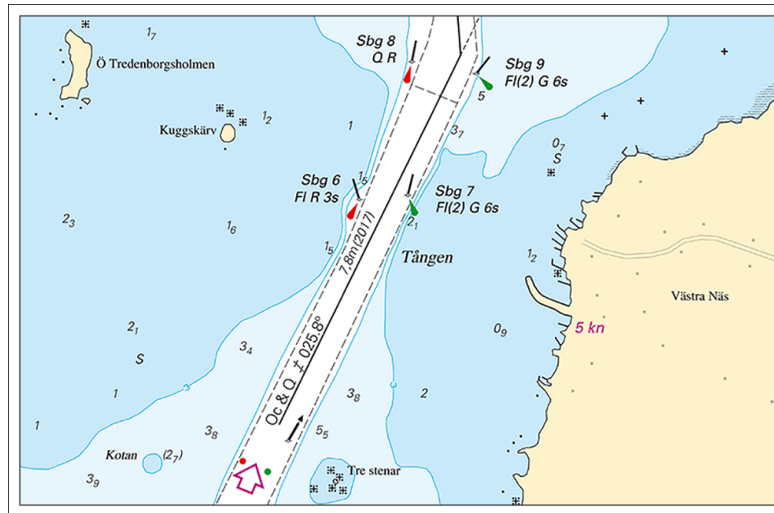
Förändringen finns tillgänglig som en uppdatering av ENC.

Ändra	djup 7,3 m till 7,1 m	a)	55-58,08N	014-34,94E
Inför	djup 14 m	b)	55-58,46N	014-34,35E
Ändra	djup 10,4 m till 10,2 m	c)	55-58,80N	014-34,35E
Stryk	djup 10,4 m	d)	55-58,90N	014-34,40E
Inför	djup 11,3 m	e)	55-59,07N	014-34,02E
Stryk	djup 12,6 m	f)	55-59,15N	014-33,80E
Inför	djup 11,7 m	g)	55-59,28N	014-33,77E
Ändra	djup 9,8 m till 8,1 m	h)	55-59,65N	014-33,41E
Inför	muddrad farled djup 7,8m (2017) inom i - l)	i)	56-01,20N	014-34,50E
		j)	56-01,57N	014-34,80E
		k)	56-01,55N	014-34,87E
		l)	56-01,20N	014-34,58E

Bsp Hanöbukten 2018/s22, s25, s52



Sölvesborg



Sölvesborg - Muddrad farled

Sjöfartsverket. Publ. 25 september 2019

* 14358

Sjökort: 7421

Sverige. Södra Östersjön. Karlshamn. S om Stillerydshamnen. Kummel.

Stryk	kummel och radarreflektor	56-08,400N	014-48,785E
-------	---------------------------	------------	-------------

Bsp Hanöbukten 2018/s46, s48

Sjöfartsverket. Publ. 25 september 2019

* 14363 (T)

Sjökort: 7421

Sverige. Södra Östersjön. Karlshamn. Stilleryd Västra. Uppgrundning.

Se: 2019:748/13890

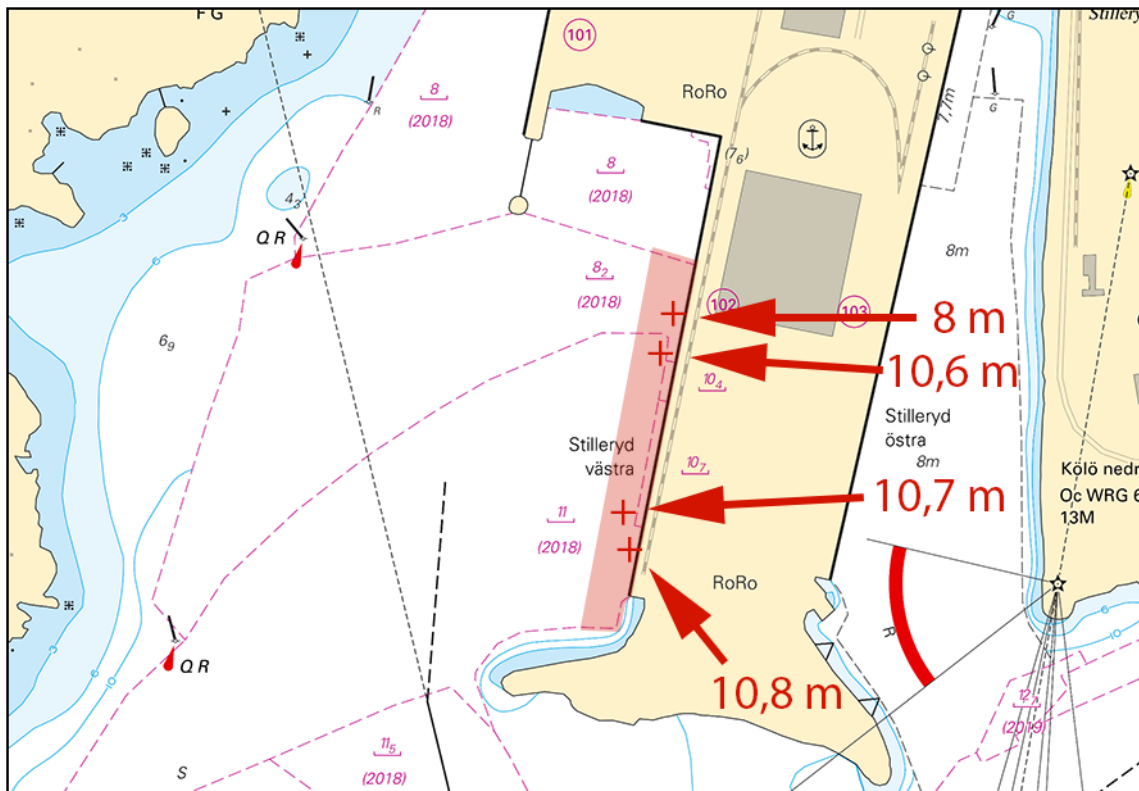
Tid: Tills vidare

Kontrollmätningar i hamnen har påvisat andra djup än vad som redovisas i sjökortet.

Sjökortsbilden visar området och ett urval av uppgrundningarna.

Uppgrundningar i ramade ytor 8,2 m (2018) och 11 m (2018)	56-09,40N	014-49,08E
---	-----------	------------

Bsp Hanöbukten 2018/s46



Uppgrundning. Stilleryd västra.

WSP. Publ. 26 september 2019

* 14367 (T)

Sjökort: 74, 742, 743, 83

Sverige. Södra Östersjön. Inseglingen till Åhus. Rinkaby. Skjutvarning. 2 - 19 oktober.

Position: Ca.	55-56N	014-22E	Restriktionsområde R38A RINKABY
---------------	--------	---------	---------------------------------

Under angiven tid pågår skarpskjutning på Rinkaby skjutfält, varvid farvattnen utanför Åhus berörs. Därmed är det i sjökorten markerade området R38A avlyst ut till angivet avstånd från stranden.

Orange blixtljus, Q Or, tänds vid skjutfältsgränserna när skjutning pågår.

Skjutningarna avbryts för att medge passage för yrkessjöfarten. Ytterligare upplysningar: tel 044-242502 (endast under pågående skjutning).

Datum	Tid	Riskavstånd
2 oktober	0900 - 1600	2,3 M
3 oktober	0900 - 2000	2,3 M
4 oktober	0900 - 1600	2,3 M
17 oktober	1000 - 2000	2,7 M
18 oktober	0900 - 2200	2,7 M
19 oktober	0600 - 2000	2,7 M

Visas ej i ENC.

Bsp Hanöbukten 2018/s24, s25, s26

Försvarsmakten, Södra Skånska Regementet, Södra Sandby. Publ. 26 september 2019

* 14368 (T)

Sjökort: 7, 74, 742, 743, 8, 83

Sverige. Södra Östersjön. S om Åhus. Ravlunda. Skjutvarning. 1 - 23 oktober.

Position: Ca	55-46N	014-20E	Restriktionsområde R34 RAVLUNDA
--------------	--------	---------	---------------------------------

Under angivna tider pågår skarpskjutning på Ravlunda skjutfält, varvid farvattnen mellan Åhus och Simrishamn berörs. Därmed är det i sjökortet markerade området R34 avlyst ut till angivet avstånd från stranden.

Orange blyxtljus, Q Or, tänds vid skjutfältsgränserna när skjutning pågår.
Ytterligare upplysningar: tel 044-35 10 32.

Datum	Tid	Riskavstånd
1 oktober	0900 - 1600	4,9 M
2 oktober	0900 - 2200	4,9 M
3 oktober	0900 - 1700	4,9 M
13 oktober	0900 - 1700	2,7 M
15 - 16 oktober	0900 - 2200	3,8 M
22 - 23 oktober	0900 - 2200	3,8 M

Visas ej i ENC.

Bsp Hanöbukten 2018/s06, s07, s24, s25, s26, s27, s28, s29, s30, s31, s32, s33, Bsp Sydkusten 2012/s06, s07, s29
Försvarsmakten, Södra Skånska Regementet, Södra Sandby. Publ. 26 september 2019

Kattegatt

* 14349 (T)

Sjökort: 1352, 9312

Sverige. Kattegatt, Vänern och Trollhätte kanal. Göteborg. Göta Älv. Marieholmsbroarna. Östra passagen stängd.

Tid: 7 oktober kl. 0700 - 29 november kl. 0700.

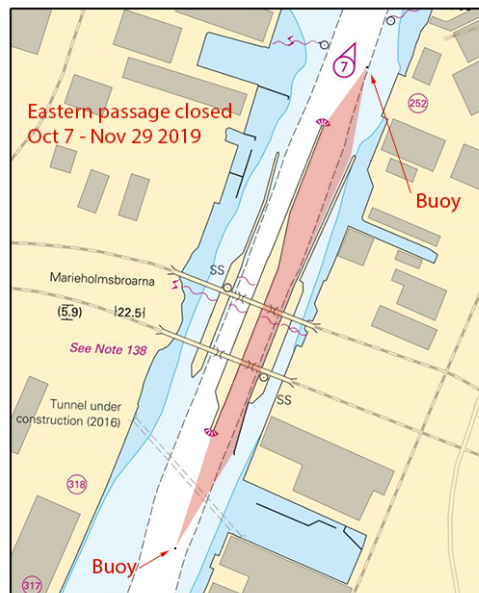
Med anledning av förlängning av ledverket vid Marieholmsbron är den östra passagen förbi arbetsplatsen avstängd för all sjötrafik.

Stängd passage markerad med två specialprickar.

Marieholmsbroarna	57-43,73N	011-59,59E
Specialprick	57-43,595N	011-59,542E
Specialprick	57-43,883N	011-59,729E

Visas ej i ENC.

Bsp Göta kanal 2011/s59



Östra passagen stängd

Sjöfartsverket. Publ. 26 september 2019

* 14353 (T)

Sjökort: 9312, 9313

Sverige. Kattegatt. Göteborg. Skandiahamnen - North channel. Borrning. 30 september - 15 oktober 2019.

Tid: 30 september - 15 oktober 2019.

Geotekniska borrningar kommer att pågå i och utanför farleden North channel från Skandiahamnen ut till Vipeskär.

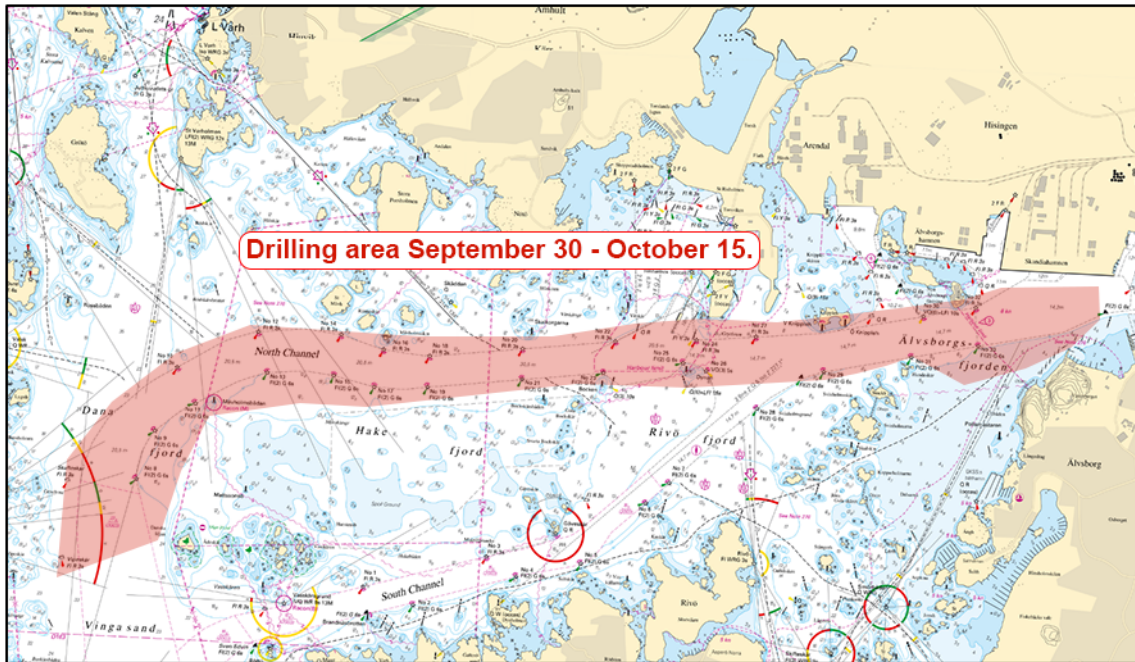
Borrningarna kommer att ske från jackup plattformen 'Sound Prospector'/SDKF och hjälpfartyget 'Sound Supporter'/SFE2492.

För information om sakta passage kalla plattform eller hjälpfartyg på VHF kanal 13/16.

Skandiahammen	57-41,150N	011-51,810E	Se sjökortsbild
Vipeskär	57-39,409N	011-40,913E	

Visas ej i ENC.

Bsp Västkusten S 2019/s17, s18, s45, s46, s47, s52, s54, s55, s56, s57, s58



North channel

SSE AB. Publ. 25 september 2019

* 14359

Sjökort: 924

Sverige. Kattegatt. Varberg. Farehamnen. Fast sjömärke utgår.

Stryk	fast sjömärke	57-06,81N	012-14,34E
-------	---------------	-----------	------------

Bsp Västkusten S 2019/s62

Sjöfartsverket. Publ. 25 september 2019

* 14364 (T)

Sjökort: 92, 923, 924

Sverige. Kattegatt. V om Halmstad. Ringenäs. Skjutvarning. 2 oktober.

Position: Ca.	56-40,8N	012-38,6E	Restriktionsområde R41 A RINGENÄS
---------------	----------	-----------	-----------------------------------

Under angiven tid pågår skarpskjutning på Ringenäs skjutfält. Riskområdet sträcker sig ut till nedan angivet avstånd från stranden. Begränsning i sidled framgår av det i sjökortet markerade riskområdet (R41A). En skjutvarningsfyr, VQ R är tänd när skjutning pågår.

Ytterligare upplysningar: tel 035-266 39 55, 035-536 77.

Datum	Tid	Riskavstånd
2 oktober	0900 - 1500	3,8 M

Visas ej i ENC.

Bsp Västkusten S 2019/s29, s30

Försvarsmakten, Lv6. Publ. 25 september 2019

Vänern och Trollhätte kanal*** 14379 (T)****Sjökort: 1353****Sverige. Vänern och Trollhätte kanal. Göta älv. S om Lilla Edet. Farledsmarkering 430 Röda sten.**

Tid: Tills vidare

Farledsmarkering 430 "Röda sten" är ur funktion och ersatt av gul specialprick med belysning.

Farledsmarkering 430 Röda sten	58-05,983N	012-08,957E
--------------------------------	------------	-------------

Visas ej i ENC.

Bsp Göta kanal 2011/s49

Sjöfartsverket. Publ. 26 september 2019